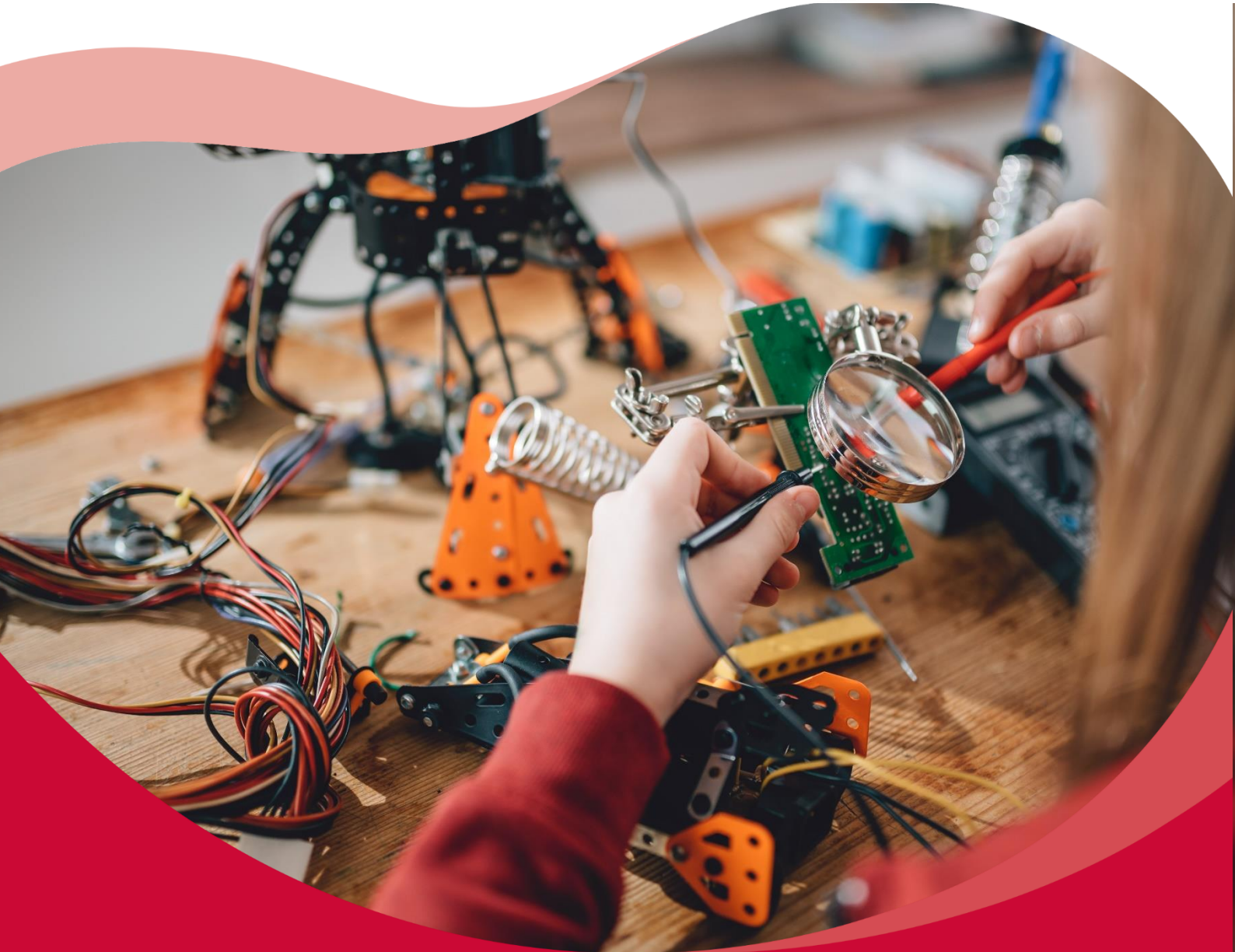




L-Università  
ta' Malta

MATSEC  
Examinations Board



# Mudelli ta' School-based Assessment

## ĊES 22 II-Malti

2025

## Il-Werrej

Mudelli ta' School-based Assessment (SBA).....	2
--	---

\*Dan id-dokument kien imfassal fuq l-ewwel verżjoni tas-sillabu ta' ĊES Malti 2025 qabel ma gie aġġornat, għaldaqstant, l-eżempji mogħtija mhux neċessarjament jirriflettu s-sillabu attwali.

# Mudelli ta' School-based Assessment (SBA)

## Numru 1

### L-Ewwel Parti - Is-Smigh

#### Tagħrif fuq dan l-assenjament:

F'din il-parti, il-kandidati jridu jaħdmu sett ta' eżercizzji marbuta ma' test mismugħ. L-eżercizzji huma varjati u jistharrġu l-livell tal-kisba indikata. Il-kandidati jisimgħu s-siltiet, li jistgħu jinqraw dak il-ħin mill-għalliem/a jew ikunu rrekordjati minn qabel. Fit-twettiq ta' dan l-eżercizzju l-għalliema għandhom isegwu dawn il-proċeduri biex din il-parti tal-assenjament tkun valida kemm jista' jkun.

### IL-KARTA TAL-GĦALLIEM

**It-Titlu:** Is-Smigh tas-silta "Il-Princep u l-Futtafu".

#### Il-Proċedura għall-Amministrazzjoni tal-Assessjar tas-Smigh:

Il-ħin: 30 minuta

It-total ta' marki li jistgħu jinkisbu huwa ta' 50, li jammonta għal 3% tal-assessjar kontinwu għal dan l-SBA.

#### Il-Kisba mit-Tagħlim li se tiġi assessjata f'dan l-assenjament:

Kisba 3: Nisma' test/i għall-fehim fuq suġġetti, f'kuntesti jew sitwazzjonijiet differenti.

#### Il-Proċedura:

1. Il-kandidati jiġu mistednin jaraw l-eżercizzji li huma mistennijin jaħdmu fuq dik it-taqsimha biss. Jingħataw madwar 5 minuti.
2. Il-kandidati jisimgħu l-qari tas-silta għall-ewwel darba li jieħu madwar 5 minuti. Il-qari għandu jsir b'ritmu mexxej, imma b'pass mhux daqstant mgħaġġel u maħtuf. Il-kliem għandu jiġi artikulat ċar u li jinftiehem sewwa. Waqt dan il-qari l-kandidati jistgħu jaħdmu l-eżercizzji u/jew jieħdu xi noti.
3. Kif jintemm il-qari, il-kandidati jingħataw 10 minuti biex jaħdmu l-eżercizzji. Il-mistoqsijiet u l-istruzzjonijiet ma jinqrawx.
4. Terġa' tingara s-silta kollha għat-tieni darba u jingħataw 5 minuti oħra biex l-istudenti jkunu jistgħu jkomplu jaħdmu/jimlew dak li ħallew vojta.
5. L-aħħar 5 minuti jingħataw biex l-istudenti jtemmu l-eżercizzji.

**It-Test għas-Smigh:**

- Ħuttafu: Ġej il-lejl.  
Nieqaf hawn.  
Naħseb taħt din l-istatwa  
post mill-aqwa  
biex wieħed jgħaddi l-lejl.  
Kemm hu sabiħ! Xi prinċep naħseb dan.  
Tajjeb,  
mela llejla se norqod mas-slaten!  
Dan x'inhu?  
Mela x-xita?  
Imma sħaba m'hawnx fis-sema!  
Biċċa stramba tabilhaqq!  
Is-sema jidher ċar,  
il-qamar u l-kwiekeb ileqqu  
u niezla x-xita!  
Taqтира oħra!  
Aħjar insib xi post ieħor għall-kenn.  
Aħjar immur u nsib ventilatur!  
Ara, wiċċ l-istatwa mimli dmugħ!  
L-istatwa qed tibki!  
Statwa sbejha, int min int?
- Prinċep: Jiena l-Prinċep Wiċċ id-Dawl.
- Ħuttafu: Wiċċ id-Dawl? Mela ngħid jien,  
il-għala qed tibki?
- Prinċep: Meta kont ħaj u kelli qalb tal-laħam,  
ma kontx naf x'jigħifieri xxerred id-dmugħ.  
Kont ngħix f'palazz mill-isbaħ.  
Hemm ġew il-kelma niket qatt ma nstemgħet,  
u ħajti ma daqet xejn ħlief ferħ.  
Matul il-jum ma' sħabi  
kont nitliegħeb fil-ġonna, u kull filgħaxija  
kont niddandan

u niftaħ il-ballu  
għos-sala mżejna tal-Palazz il-Kbir.  
Hajt għoli miksi liedna kien idawwar  
il-gonna jfewħu tal-palazz. Biss, qatt  
ma ħsibt li nsaqsi x'hemm lil hinn mill-ħajt.  
Il-paġġi u l-qaddejja tawni l-isem  
ta' Prinċep Wiċċ id-Dawl għax kont ferħan.  
Hekk għext u hekk mitt.  
U issa li mitt, poġġewni f'nofs il-pjazza  
fuq pedestall fil-għoli biex nosserva  
l-kruha tal-miżerja li hawn fil-belt ...  
Il-belt għażiża tiegħi.  
U għad li din qalbi  
hi biss qalb taċ-ċomb, ma tistax ma tibkix.  
'Il bogħod 'il bogħod go rokna f'tarf il-belt  
hemm dwejra fqajra. U fid-dawl inemnem  
ta' lampa ċkejna nilmaħ mara fqira.  
Qiegħda milwija ħdejn iċ-ċekjen binha  
mixħut marid bid-deni.  
Hi tħares lejha u għewwa qalbha tibki.  
Tixtieq tagħtih imqar laringa x'jixrob  
biex forsi jtaffi ftit mit-tbatija.  
Ċekjen Huttafu, aghmilli pjaċir.

Huttafu: Għidli.

Prinċep: Aqla' r-rubin li għandi f'nofs ix-xabla  
u mur agħtih lil dik l-imsejka omm.  
Riġlejja marbutin mal-pedestall  
u ma nistax niċċaqlaq bl-ebda mod.

Huttafu: Jien irrid immur l-Egittu.  
Shabi kollha hemm qegħdin  
u bħalissa qed jittajru  
fuq ix-xtut tax-xmara Nil.  
Qed jiġġerrew qalb in-nemus imdaqgas,

u jiċċaċcraw mal-fjuri lewn il-qamħ,  
dalwaqt se jaħsbu biex imorru jorqdu.

Prinċep:        Ħuttafu ċkejken,  
Ma tibqax lejl wieħed hawn,  
u tiegħi tkun qaddej?  
Lejl wieħed biss.

Mejjet bil-għatx it-tifel.

Ħuttafu:       Ma nafx, ma nafx ħabib. Biex ngħid is-sew  
it-tfal iż-żgħar kultant ma tantx jogħġbuni.  
Is-sajf li għadda meta kont fil-wied  
kien hemm żewġ subien kattivi wisq.  
Lejja sparaw bil-vleġeġ frak tal-ġebel.

Insomma,  
daż-żewġ itfal ma wrewx rispett għalija  
u ħadt fastidju. It-tfal ma nafdahomx!

Prinċep:       Lejl wieħed biss ...

Ħuttafu:       Għaliex se tibqa' tibki Prinċep sbejjaħ?  
Ara, ma jimpurtax. Naċċetta iva.  
Veru li l-ksieħ qed jagħfas  
u x-xitwa għoddha magħna,  
imm' għal lejl ieħor nieqaf hawn.  
U mmur naqdik.

Prinċep:       Grazzi Ħuttafu. Grazzi.

Narratur:      Ħa l-Ħuttafu r-rubin minn max-xabla  
u tar bih fuq is-soqfa tad-djar;  
Qasam toroq u pjazez imbiegħda,  
għadda qrib il-palazz imperjali,  
sema' l-ilħna tan-nies daħkanin,  
dwiet il-mużika f'widnejh ferriħija,  
sema' l-passi qabbieža taż-żfin.  
Wasal fl-aħħar ġo dwejra mwarrba;  
lemaħ tieqa b'dawl jixgħel bil-mod;  
ħares ġewwa u ra 'l-omm immnikta

maġenb binha fis-sodda jirtogħod.

U bir-rubin ileqq mal-ħġieġa tektek

u reġa' tektek ... u tektek ...

(Addattata mid-dramm 'Żerniq' ta' Carmel Azzopardi, 2015)

**L-Eżerċizzji:**

1. Agħzel it-twegiba t-tajba.

a. Din is-silta mid-dramm tittratta:

i. il-fortuna li jkollu l-għani.

ii. I-imħabba lejn il-fqir u l-batut.

iii. il-ħarsien tal-għasafar.

(2 marki)

2. Qabbel it-tifsira f'Kolonna B mal-kelma li tinsab f'Kolonna A skont dak li smajt fis-silta:

	Kolonna A		Kolonna B
1.	xxerred id-dmugħ		iħobb jidher.
2.	norqod mas-slaten		meta jibki ħafna.
3.	niddandan		ikun komdu.

(6 marki)

3. Għaliex il-Prinċep ingħata l-isem ta' Wiċċ id-Dawl mill-qaddejja tal-Palazz?

(3 marki)

4. Ikteb **zewġ** affarijiet li jsemmi l-Prinċep fuq il-mara fqira li kien qed jara minn fuq il-pedestall.

(4 marki)

5. Għaliex taħseb li l-Prinċep spiss isejjaħ lill-Ħuttafu bħala 'ċkejken'?

(3 marki)

6. X'tip ta' ħajja kien qed jistenna li jsib il-Ħuttafu ladarba jkun l-Egittu?

(2 marki)

7a. Liema ton juża l-Prinċep biex jitlob lill-Ħuttafu jibqa' lejl ieħor u jmur jaqdi?

(3 marki)

7b. Għaliex taħseb li l-Prinċep uża dan it-ton?

(3 marki)

8. Minn dak li smajt fid-diskors bejn il-Prinċep u l-Ħuttafu, qabbel il-fehmiet tagħhom fuq kif iħarsu lejn it-tfal.

(4 marki)

9. Minn dak li jgħid il-Ħuttafu, x'riskju kien qed jidhol għalih meta ddecieda li jibqa' jgħin lill-Prinċep?

(4 marki)

10. Fl-aħħar tas-silta jidhol in-narratur li jagħti deskrizzjoni ta' hajja tal-vjaġġ tal-Ħuttafu fuq il-belt sakemm wasal id-dwejra tal-mara. X'kuntrastr joħroġ bejn il-ħajja fil-belt u dik fid-dwejra tal-mara? (4 marki)
11. X'messaġġ partikolari ried iwassal Azzopardi meta l-Prinċep jistqarr li mill-palazz lussuż qatt ma basar "il-kruha u l-miżerja li hawn fil-belt"?(6 marki)
12. Minn din is-silta, x'tikkonkludi fuq il-karattru tal-Prinċep u tal-Ħuttafu? (6 marki)



**II-Kriterji tal-Assessjar:**

<b>Kriterju tal-Assessjar (LIVELL 1)</b>	<b>Kriterju tal-Assessjar (LIVELL 2)</b>	<b>Kriterju tal-Assessjar (LIVELL 3)</b>
3.1a Insegwi diskursata qasira u sempliċi.	3.2a Insegwi diskursata li għandha kuntest tematiku u lessiku kumpless.	
3.1b Insegwi test qasir waqt li nikteb fil-qosor xi dettalji li nkun smajt.	3.2b Insegwi test kumpless waqt li ninterpreta fil-qosor il-kontenut li nkun smajt. <i>Eż. avviz, istruzzjoni, direzzjoni, bijografija, ġrajja, rakkont, rapport, aħbar, reklam, dokumentarju, ċifra, statistika, kanzunetta.</i>	3.3b Insegwi test aktar kumpless waqt li nevalwa l-kontenut li nkun smajt billi nagħti wkoll il-ġudizzju tiegħi.
3.1ċ Nagħzel it-tifsira ta' lessiku bażiku skont kif użat fil-kuntest.	3.2ċ Nagħti t-tifsira ta' għażla wiesgħa ta' lessiku użat f'test.	3.3ċ Nanalizza l-użu ta' varjetà wiesgħa ta' lessiku użat f'test.
3.1d Nagħraf ideat jew punti ġenerali f'test dwar tema familjari.	3.2d Nagħraf ideat jew punti speċifiċi f'test dwar temi familjari u mhux.	3.3d Nagħraf ideat jew punti speċifiċi kif ukoll espressjonijiet idjomatiċi/figurattivi f'test dwar varjetà ta' temi.
3.1e Nidentifika t-ton, il-vuċi u l-ġesti mħaddmin fil-ħajja ta' kuljum.	3.2e Niddistingwi t-tonijiet, il-vuċijiet u l-ġesti differenti mħaddmin f'diskorsi formali u informali. <i>Eż. ton ironiku u sarkastiku.</i>	3.3e Nanalizza l-effett li jhallu t-tonijiet, il-vuċijiet u l-ġesti ta' firxa wiesgħa ta' diskorsi bil-kitba.
3.1f Inwieġeb mistoqsijiet referenzjali.	3.2f Inwieġeb mistoqsijiet differenti fuq firxa ta' suġġetti.	3.3f Inwieġeb mistoqsijiet differenti fuq firxa ta' suġġetti, f'kuntesti u sitwazzjonijiet differenti.

**IL-KARTA TAL-ISTUDENT**

**L-Eżerċizzji:**

1. Agħzel it-twegiba t-tajba.

a. Din is-silta mid-dramm tittratta:

- i. il-fortuna li jkollu l-għani.
- ii. I-imħabba lejn il-fqir u l-batut.
- iii. il-ħarsien tal-għasafar.

(2 marki)

2. Qabbel it-tifsira f'Kolonna B mal-kelma li tinsab f'Kolonna A skont dak li smajt fis-silta:

	Kolonna A		Kolonna B
1.	xxerred id-dmugh		iħobb jidher.
2.	norqod mas-slaten		meta jibki ħafna.
3.	niddandan		ikun komdu.

(6 marki)

3. Għaliex il-Prinċep ingħata l-isem ta' Wiċċ id-Dawl mill-qaddejja tal-Palazz?

\_\_\_\_\_ (3 marki)

4. Ikteb **zewġ** affarijiet li jsemmi l-Prinċep fuq il-mara fqira li kien qed jara minn fuq il-pedestall.

\_\_\_\_\_  
 \_\_\_\_\_  
 \_\_\_\_\_ (4 marki)

5. Għaliex taħseb li l-Prinċep spiss isejjah lill-Ħuttafu bħala 'ċkejken'?

\_\_\_\_\_  
 \_\_\_\_\_ (3 marki)

6. X'tip ta' ħajja kien qed jistenna li jsib il-Ħuttafu ladarba jkun l-Egittu?

\_\_\_\_\_  
 \_\_\_\_\_ (2 marki)

7a. Liema ton juża l-Prinċep biex jitlob lill-Ħuttafu jibqa' lejl ieħor u jmur jaqdih?

\_\_\_\_\_  
 \_\_\_\_\_ (3 marki)

7b. Għaliex taħseb li l-Prinċep uża dan it-ton?

---

---

(3 marki)

8. Minn dak li smajt fid-diskors bejn il-Prinċep u l-Ħuttafu, qabbel il-fehmiet tagħhom fuq kif iħarsu lejn it-tfal.

---

---

---

(4 marki)

9. Minn dak li jgħid il-Ħuttafu, x'riskju kien qed jidhol għalih meta ddeċieda li jibqa' jgħin lill-Prinċep?

---

---

---

(4 marki)

10. Fl-aħħar tas-silta jidhol in-narratur li jagħti deskrizzjoni ħajja tal-vjaġġ tal-Ħuttafu fuq il-belt sakemm wasal id-dwejra tal-mara. X'kuntrast joħroġ bejn il-ħajja fil-belt u dik fid-dwejra tal-mara?

---

---

---

(4 marki)

11. X'messaġġ partikolari ried iwassal Azzopardi meta l-Prinċep jistqarr li mill-palazz lussuż qatt ma basar "il-kruha u l-miżerja li hawn fil-belt"?

---

---

---

---

(6 marki)

12. Minn din is-silta, x'tikkonkludi fuq il-karattru tal-Prinċep u tal-Ħuttafu?

---

---

---

---

(6 marki)

## It-Tieni Parti - Il-Letteratura

### Tagħrif fuq dan l-assenjament:

Il-letteratura hija qasam fit-tagħlim tal-Malti li għandha tittiehed bħala esperjenza interattiva ma' test letterarju. F'dan l-SBA, l-istudenti-qarrejja se jhaddmu l-hila fl-analizi kritika li trawmu fiha matul is-snin tas-sekondarja, billi janalizzaw testi letterarji li ma jkunux tnejn għaliha. F'dal-proċess, l-istudenti se jużaw l-esperjenza personali tagħhom, l-immaginazzjoni u l-hila assoċjattiva tagħhom. L-istudenti jaqrawh u jharsu lejha bħala prodott artistiku, iżda bl-analizi li jagħmlu joħorġu l-potenzjal estetiku tiegħu bl-effetti li jhalli fuqhom. Permezz tal-hila analitika, l-istudenti jidentifikaw, josservaw u janalizzaw elementi tematiċi u stilistiċi fit-test letterarju. F'dan l-SBA, l-istudenti jagħtu ħajja lit-test billi jesploraw il-perspettivi li joffrilhom u bl-apprezzament li jagħmlu jżvolġu l-karattru dinamiku u r-rilevanza tiegħu.

### It-Titlu: Il-Letteratura: Analizi ta' Test Letterarju

### Il-Kisba mit-Tagħlim li se tiġi assessjata f'dan l-assenjament:

Kisba 13: Nikkummenta b'mod kritiku fuq testi letterarji.

### L-Assenjament:

(Total: 50 marka)

Aqra l-poezija t'hawn taht u wieġeb il-mistoqsijiet dwarha:

#### **Ħbiebi s-Siġar ta' Dun Frans Camilleri**

Kull meta qalbi t'hoss id-dmugħ tal-wegħha  
minn dawk li minni ma raw qatt ħlief ġid,  
niftakar fikom  
u nifraħ bikom,  
ja siġar, ħbieb kennija,  
u nibqa' ħdejkom biss inkun irrid.

Kemm drabi sibt il-kenn fil-ħniena tagħkom  
meta lqajtuni taht dirġajn ħelwin  
u serraħtuni  
u farragħtuni  
fil-jiem sajjfin, qalila  
bid-dell ħanin ta' mriewaħ ħadranin.

B' dirgħajkom miftuħin titolbu s-sema  
li jraxxax fuq gżiritna l-ilma bnin  
u lil kull sħaba,  
qiskom tallaba,  
issejħu biex tisqina  
u tbierek l-uċuħ tagħna xewqanin.

Imbagħad jixrob kulhadd bis-saħħa tagħkom:  
il-ħdura tfeġġ titbissem minn ġuf l-art;  
fl-għelieqi mejta  
u f'qalb kull bejta  
tħaddar ukoll it-tama  
ta' ħajja ġdida bl-isbaħ frott u ward.

Imbierka l-art li żzommkom dejjem wieqfa,  
ja siġar qalbenin, biex fit-taqbid  
mar-rjieħ qalila  
tax-xitwa twila  
ma tninu qatt u tibqgħu  
b' dirgħajkom miftuħin ixxerrdu l-ġid!

Wieġeb:

**1. Aqta' linja taħt it-twegiba t-tajba:**

It-tema ewlenija f'din il-poezija hi:

- Is-sbuħija tal-ħbiberija.
- L-importanza tas-siġar.
- L-effetti tal-istaġuni.

(marka)

**2. Ikkwota żewġ versi li jirriflettu t-tema li għażilt f'mistoqsija numru 1.**

---

(2 marki)

3. Taħseb li t-titlu jixraq lill-poeżija? Għaliex?

---

---

(2 marki)

4. Agħti żewġ raġunijiet għaliex din il-poeżija hi Romantika.

---

---

(2 marki)

5. Ikteb versi b'eżempju ta' rima mbewsa.

---

---

(2 marki)

6. a. Għid jekk il-poeta hux qiegħed i) jirrakkonta ii) jargumenta jew iii) jindirizza?

---

b. X'jissegħ dan il-mekkaniżmu letterarju? \_\_\_\_\_

ċ. Ikkwota vers mill-poeżija li juri dan: \_\_\_\_\_ (3 marki)

7. a. Sib onomatopea u iktibha.

---

---

(marka)

b. X'inhu l-effett li jinholq permezz tagħha?

---

---

(2 marki)

8. Ikkummenta kif il-frazzjiet "dell ħanin" u "mriewaħ ħadranin" fit-tieni strofa joħolqu effett ta' serħan.

---

---

---

(4 marki)

9. Sib personifikazzjoni mit-tieni strofa u spjega kif qed tithaddem.

---

---

---

(4 marki)

10. a. Xi jsejnhom lis-siġar fit-tielet strofa? \_\_\_\_\_ (marka)

b. X'figura tad-diskors qed tintuża? \_\_\_\_\_ (marka)

ċ. Spjega kif tithaddem: \_\_\_\_\_  
\_\_\_\_\_ (marka)

11. Semmi żewġ benefiċċji kbar li jagħtuna s-siġar, kif jidhru f'din il-poeżija.

---

---

---

---

(6 marki)

12. Iddeskrivi l-metrika ta' strofa li tixtieq int fil-poeżija u evalwa l-effett ta' versi b'tulijiet differenti.

---

---

---

---

---

---

(6 marki)

13. Uri kif tithaddem il-metafora tal-omm fir-raba' strofa, u agħti żewġ effetti li din tohloq.

---

---

---

---

---

---

(6 marki)

14. Analizza l-mod kif thossok tirrelata, jew ma tirrelatax mal-poeżija, billi tirreferi għall-effetti li thalli fuqek.

---

---

---

---

---

---

(6 marki)

**II-Kriterji tal-Assessjar:**

LIVELL 1 30%	LIVELL 2 30%	LIVELL 3 40%
12.1b Nidentifika t-tema/i ewlenija f'test letterarju.		
12.1c Nislet il-vokabularju li jidentifika tema.	12.2c Nikkummenta fuq kif il-vokabularju b'rabta ma' tema misjuba f'test letterarju jista' jirrifletti kundizzjoni/jiet soċjali partikolari.	
12.1e Nikkummenta fuq ir-relazzjoni bejn tema/i ewlenija u t-titlu magħżul f'test letterarju.	12.2e Nikkummenta fuq ir-relazzjoni bejn is-sottotema/i u t-titlu magħżul għal test letterarju.	
11.1c Nidentifika test letterarju skont il-perjodu (Romantiku u Modern) li nkiteb fih minn xi kwalità stilistika distintiva li jkollu.		
14.1c Nidentifika l-elementi strutturali f'test letterarju.	14.2c Nispjega t-tħaddim tal-elementi strutturali f'test letterarju.	14.3c Nanalizza l-effetti u l-funzjoni/jiet tal-elementi strutturali f'test letterarju.
14.1d Nidentifika l-elementi retorici f'test letterarju.		
14.1a Nidentifika l-elementi tal-ħoss f'test letterarju.	14.2a Nispjega t-tħaddim tal-elementi tal-ħoss f'test letterarju.	14.3a Nanalizza l-effetti u l-funzjoni/jiet tal-elementi tal-ħoss f'test letterarju.
14.1b Nidentifika l-elementi figurattivi f'test letterarju.	14.2b Nispjega t-tħaddim tal-elementi figurattivi f'test letterarju.	14.3b Nanalizza l-effetti u l-funzjonijiet tal-elementi figurattivi f'test letterarju.
		13.3e Nanalizza modi kif it-test letterarju jista'/ma jistax jirrelata mal-esperjenza tiegħi.



---

**Numru 2**

---

**L-Ewwel Parti – Is-Smigh**

**Tagħrif fuq dan l-assenjament:**

F'din il-parti tal-SBA, il-kandidati jridu jaħdmu sett ta' eżercizzji marbuta ma' test mismugh. L-eżercizzji huma varjati u jistharrgu l-livell tal-kisba indikata. Il-kandidati jisimgħu s-siltiet, li jistgħu jinqraw dak il-ħin mill-għalliem/a jew ikunu rrekordjati minn qabel. Fit-twettiq ta' dan l-eżercizzju, l-għalliema għandhom isegwu dawn il-proċeduri biex din il-parti tal-assenjament tkun valida kemm jista' jkun.

**IL-KARTA TAL-GĦALLIEM**

**It-Titlu: Is-Smigh tas-silta "Il-Gremxula Maltija".**

**Il-Proċedura għall-Amministrazzjoni tal-Assessjar tas-Smigh:**

Il-ħin: 30 minuta

It-total ta' marki li jistgħu jinkisbu huwa ta' 50, li jammonta għal 3% tal-assessjar kontinwu għal dan l-SBA.

**Il-Kisba mit-Tagħlim li se tiġi assessjata f'dan l-assenjament:**

Kisba 3: Nisma' test/i għall-fehim fuq sugġetti, f'kuntesti jew sitwazzjonijiet differenti.

**Il-Proċedura:**

1. Il-kandidati jiġu mistiedna jaraw l-eżercizzji li huma mistennija li jaħdmu fuq dik it-taqsimha biss. Jingħataw madwar 5 minuti.
2. Il-kandidati jisimgħu l-qari tas-silta għall-ewwel darba, li jieħu madwar 5 minuti. Il-qari għandu jsir b'ritmu mexxej, imma b'pass mhux daqstant mgħaġġel u maħtuf. Il-kliem għandu jiġi artikulat ċar u li jinftiehem sewwa. Waqt dan il-qari, il-kandidati jistgħu jaħdmu l-eżercizzji u/jew jieħdu xi noti.
3. Kif jintemm il-qari, il-kandidati jingħataw 10 minuti biex jaħdmu l-eżercizzji. Il-mistoqsijiet u l-istruzzjonijiet ma jinqrawx.
4. Terġa' tinqara s-silta kollha għat-tieni darba u jingħataw 5 minuti oħra biex l-istudenti jkunu jistgħu jkomplu jaħdmu/jimlew dak li ħallew vojta.
5. L-aħħar 5 minuti jingħataw biex l-istudenti jtemmu l-eżercizzji.

## Il-Gremxula Maltija

Matul il-medda taż-żmien, il-poplu Malti ġabar diversi għajdut u qlajjiet dwar ir-rettili kollha li jeżistu fil-gżejjer Maltin. Dan forsi minħabba d-dehra tagħhom, u l-mod ta' kif dawn jiċċaqalqu u jikkomunikaw ma' xulxin. Ħafna minn dawn il-qlajjiet huma ta' xeħta negattiva u ftit li xejn għenu biex dawn il-ħlejjaq ikomplu joktru fis-selvaġġ.

Il-gremxula hi waħda mid-disa' speċi ta' rettili tal-art li għandna fil-gżejjer Maltin. Fil-gżejjer Maltin insibu erba' razez differenti ta' gremxul li jistgħu jikbru sa 28 ċentimetru. Huma jgħixu billi jieklu insetti u ħxejjex. Il-gremxula hija l-unika speċi endemika għal Malta, jiġifieri li oħra bħalha eżatt ma tinstab imkien fid-dinja. U meta nħarsu lejn l-għajdut li ntqal fuqha matul is-snin, jidher li hi l-favorita mal-Maltin fost ir-rettili ta' pajjiżna. Dan minħabba li l-bixra ta' ġisimha hija pulita u misluta meta tqabbilha ma' rettili oħra, ngħidu aħna l-wiżgħa.

Il-kuluri tal-gremxul huma importanti ħafna fil-ħajja sesswali tiegħu. Meta l-gremxula jkollha l-kuluri jgħajtu, din turi li qiegħda fi żmien in-namur u f'daž-żmien tiproteġi iżjed mis-soltu t-territorju tagħha. B'dawn il-kuluri jgħajtu, il-gremxul jara u jagħraf iżjed lil xulxin mill-bogħod, u jevita ħafna konflitti speċjalment bejn l-irġiel. Meta l-kulur tad-dahar, li jkun ġeneralment aħdar jgħajjat bi speċi ta' xibka sewda fuqu, ma jhallix l-effett mixtieq fuq gremxul ieħor, il-gremxul, speċjalment l-irġiel, jgħolli għonqu biex jidher il-kulur tiegħu. Il-kulur tal-għonq jiddependi mil-lokalità fejn tgħix il-gremxula. B'dan il-mod, il-gremxul jagħti sinjali differenti skont xi jkun irid jikkomunika. L-iżjed sinjal komuni huwa li jgħollu u jnizzlu rashom, u jekk dawn is-sinjali kollha ma jaħdmux, issir ġlieda aggressiva li tikkonsisti fi gdim u ġiri wara xulxin. Parti kbira mill-ġlieda hi poži biex ibeżżgħu lil xulxin u rari tikkawża xi forma ta' grieħi.

Il-gremxula, bħal animali oħra, għandha sehem importanti fis-superstizzjonijiet. Filwaqt li l-baħrija ta' ras il-mewt iġġib is-saħta, il-gremxula f'ħafna lokalitajiet hija meqjusa li ġġib ir-risq, speċjalment f'postijiet fejn mhijiex daqshekk abbondanti. Għal xi raġunijiet mhux magħrufa, il-gremxul ma ssibux kullimkien. Skont studji tiegħi, min-naħa tal-irdum taż-Żurrieq tibqa' tiela' saċ-Ċirkewwa, jiġifieri l-irdum tal-Majjistral ta' Malta, ma ssibx gremxul. Skont ma qaluli ħafna Mellihin, sas-snin sebghin kont tara ftit gremxul fil-lokalità u din kienu jqisuha bħala risq.

L-iżjed parti ta' ġisem il-gremxula li fuqha nsibu superstizzjonijiet hija d-denb. Dawn ir-rettili, biex jiddefendu ruħhom, kapaċi jwaqqgħu biċċa minn denbhom. Id-denb jaqa', imma jibqa' jferfer, biex l-għadu jintilef iħares lejha u l-gremxula tilhaq taħrab. Dan id-denb jagħmel xi erba' minuti jferfer, sakemm is-sistema tintefa' weħidha u ma jiċċaqalqx iżjed. Il-gremxula imbagħad, wara ftit xhur, terġa' ttella' ieħor.

Għal xi raġuni mhux daqshekk ċara, ħafna tismagħhom jgħidu li d-denb ikun qed "jidgħi" u jitlob saħta fuq il-persuna jew l-animall li kkawża l-gerħa.

Il-gremxul, bħar-rettili l-oħra kollha, ilu mill-1992 protett bil-liġi u ħadd ma jista' jaqbd, jifixklu jew joqtlu. Aħna ffortunati biżżejjed li għandna din l-ispeċi u jekk nitilfu din il-ġawhra naturali tagħna nkunu komplejna nitilfu l-identità ta' pajjiżna.

*(Kitba ta' Arnold Sciberras li dehret f' "L-Imnara" Vol 08, numru 30, 2006.)*

**Wieġeb skont kif mitlub.**

1. Aghżel it-twegiba t-tajba.

a. L-għajdut u l-qlajjiet tal-Maltin fuq ir-rettili:

- i. għenu biex dawn ġew apprezzati aktar min-nies tal-lum.
- ii. affettwaw hażin il-mod kif il-Maltin bdew iħarsu lejhom.
- iii. taw bidu għal studju xjentifiku fuq fejn dawn jinsabu mferrxin fostna. (2 marki)

b. Il-frażi "speċi endemika" tfisser:

- i. speċi li qed tinqered.
- ii. speċi li m'għadhiex teżisti.
- iii. speċi li teżisti biss f'Malta. (2 marki)

2. Skont l-awtur, agħti raġuni **waħda** għaliex donnu li l-Maltin jippreferu aktar il-gremxula mill-wiżgħa. (3 marki)

3. Ikteb raġuni **waħda** mogħtija fis-silta għaliex il-gremxul ikollu kuluri sbieħ. (3 marki)

4. Meta l-gremxul jiġġieled, jikkawża feriti kbar lil xulxin. Ghid jekk dan hux Veru jew Falz, u għaliex taħseb hekk? (5 marki)

5. Kompl imla din it-tabella bl-informazzjoni mis-silta. (6 marki)

1. It-tifsira tal-kuluri jgħajtu fuq dahar il-gremxul.	1. _____
2. It-tifsira tal-kulur ta' għonq il-gremxul.	2. _____

6. Għaliex il-gremxul fl-inħawi tal-Majjistral ta' Malta hu meqjus bħala sinjal ta' risq? (3 marki)

7. Agħti t-tifsira tal-kelma "superstizzjonijiet", skont kif uzata fil-kuntest tas-silta li smajt. (3 marki)

8. X'tattika tuża l-gremxula biex taħrab mill-għedewwa tagħha? (3 marki)

9. X'importanza jagħti l-awtur lis-sena 1992 fis-silta? (3 marki)

10. Is-silta tibda bil-frażi "Matul il-medda taż-żmien". Fisser din l-espressjoni fid-dawl tal-ewwel sentenza tas-silta. (5 marki)

11. Din is-silta hija marbuta max-xjenza naturali. Sostni dan billi tisset **eżempju** minn dak li smajt biex tipprova dan.

(6 marki)

12. X'taħseb li hija l-intenzjoni tal-awtur għal din il-kitba? Għaliex taħseb hekk?

(6 marki)

**I-Kriterji tal-Assessjar:**

LIVELL 1 30%	LIVELL 2 30%	LIVELL 3 40%
3.1a Insegwi diskursata qasira u sempliċi.	3.2a Insegwi diskursata li għandha kuntest tematiku u lessiku kumpless.	3.3a Insegwi diskursata li għandha kuntest tematiku u lessiku tekniku.
3.1b Insegwi test waqt li nikteb fil-qosor xi dettalji li nkun smajt.	3.2b Insegwi test waqt li ninterpreta fil-qosor il-kontenut li nkun smajt. <i>Eż. avviż, istruzzjoni, direzzjoni, bijografija, ġrajja, rakkont, rapport, aħbar, reklam, dokumentarju, ċifra, statistika, kanzunetta.</i>	3.3b Insegwi test waqt li nevalwa l-kontenut li nkun smajt billi nagħti wkoll il-ġudizzju tiegħi.
3.1ċ Nagħzel it-tifsira ta' lessiku bażiku skont kif użat fil-kuntest.	3.2ċ Nagħti t-tifsira ta' għażla wiesgħa ta' lessiku użat f'test.	3.3ċ Nanalizza l-użu ta' varjetà wiesgħa ta' lessiku użat f'test.
3.1d Nagħraf ideat jew punti generali f'test dwar tema familjari.	3.2d Nagħraf ideat jew punti speċifiċi f'test dwar temi familjari u mhux.	3.3d Nagħraf ideat jew punti speċifiċi kif ukoll espressjonijiet idjomatiċi/figurattivi f'test dwar varjetà ta' temi.
3.1e Nidentifika t-ton, il-vuċi u l-ġesti mħaddmin fil-ħajja ta' kuljum.	3.2e Niddistingwi t-tonijiet, il-vuċijiet u l-ġesti differenti mħaddmin f'diskorsi formali u informali. <i>Eż. ton ironiku u sarkastiku.</i>	3.3e Nanalizza l-effett li jhallu t-tonijiet, il-vuċijiet u l-ġesti ta' firxa wiesgħa ta' diskorsi bil-kitba.
3.1f Inwieġeb mistoqsijiet referenzjali.	3.2f Inwieġeb mistoqsijiet differenti fuq firxa ta' suġġetti.	3.3f Inwieġeb mistoqsijiet differenti fuq firxa ta' suġġetti, f'kuntesti u sitwazzjonijiet differenti.
3.1g Nisma' fehma waħda waqt li nqabbilha ma' tiegħi.	3.2g Nisma' għadd ta' fehmiel waqt li nifhem kif jirrelataw ma' xulxin.	3.3g Nifhem fehmiel differenti waqt li nifhem kif jirrelataw flimkien, u nesprimi l-fehma tiegħi.

**IL-KARTA TAL-ISTUDENT**

**Wieġeb skont kif mitlub.**

1. Aghżel it-twegiba t-tajba billi taqta' linja taħtha.

a. L-għajdut u l-qlajjiet tal-Maltin fuq ir-rettili:

- i. għenu biex dawn ġew apprezzati aktar min-nies tal-lum.
- ii. affettwaw hażin il-mod kif il-Maltin bdew iħarsu lejhom.
- iii. taw bidu għal studju xjentifiku fuq fejn dawn jinsabu mferrxin fostna. (2 marki)

b. Il-frażi "speċi endemika" tfisser:

- i. speċi li qed tinqered.
- ii. speċi li m'għadhiex teżisti.
- iii. speċi li teżisti biss f'Malta. (2 marki)

2. Skont l-awtur, agħti raġuni **wahda** għaliex donnu li l-Maltin jippreferu aktar il-gremxula mill-wiżgħa.

---



---

(3 marki)

3. Ikteb raġuni **wahda** mogħtija fis-silta għaliex il-gremxul ikollu kuluri sbieħ.

---



---

(3 marki)

4. Meta l-gremxul jiġġieled, jikkawża feriti kbar lil xulxin. Għid jekk dan hux Veru jew Falz, u għaliex taħseb hekk?

---



---



---



---

(5 marki)

5. Kompli imla din it-tabella bl-informazzjoni mis-silta.

(6 marki)

1. It-tifsira tal-kuluri jgħajtu fuq dahar il-gremxul.	1. _____
2. It-tifsira tal-kulur ta' għonq il-gremxul.	2. _____

6. Għaliex il-gremxul fl-inħawi tal-Majjistral ta' Malta hu meqjus bħala sinjal ta' risq?

---

---

(3 marki)

7. Agħti t-tifsira tal-kelma "superstizzjonijiet", skont kif użata fil-kuntest tas-silta li smajt.

---

---

(3 marki)

8. X'tattika tuża l-gremxula biex taħrab mill-għedewwa tagħha?

---

---

(3 marki)

9. X'importanza jagħti l-awtur lis-sena 1992 fis-silta?

---

---

(3 marki)

10. Is-silta tibda bil-frazi "Matul il-medda taż-żmien". Fisser din l-espressjoni fid-dawl tal-ewwel sentenza tas-silta.

---

---

---

---

(5 marki)

11. Din is-silta hija marbuta max-xjenza naturali. Sostni dan billi tisset **eżempju** minn dak li smajt biex tipprova dan.

---

---

---

---

(6 marki)

12. X'taħseb li hija l-intenzjoni tal-awtur għal din il-kitba? Għaliex taħseb hekk?

---

---

---

---

(6 marki)

## **It-Tieni Parti – Il-Kitba**

### **Tagħrif fuq dan l-assenjament:**

F'komunità litterata, il-ħila tal-kitba hi essenzjali biex il-membri tagħha jikkomunikaw bejniethom b'mod mirqum u effettiv. Kwalitajiet essenzjali f'dan il-proċess huma l-għarfien tal-karatteristiċi ta' ġeneri varji rilevanti fil-ħajja ta' kuljum. B'rabta ma' dan, l-għarfien tal-udjenza u l-konsapevolezza tal-iskop tal-kitba, se jagħgnu u jorqmu l-messaġġ miktub. F'dan l-assenjament, l-istudenti mistennija juru għarfien tal-kwalitajiet ta' ġeneru mħaddem b'mod frekwenti, u kif l-udjenza u l-iskop se jiddeterminaw l-effettività tal-messaġġ tiegħu.

### **It-Titlu: Nikteb riċetta.**

### **Il-Kisba mit-Tagħlim li se tiġi assessjata f'dan l-assenjament:**

Kisba 9: Inħaddem Malti tajjeb biex nikteb ġeneri differenti għal udjenza u bi skopijiet differenti.

### **L-Assenjament:**

### **LIVELL 1-2-3**

F'mhux aktar minn 300 kelma, ikteb riċetta tradizzjonali Maltija li tithejja, tissajjar u tittiekel f'xi żmien jew f'xi okkażjoni ta' festa.

**II-Kriterji tal-Assessjar:**

<b>LIVELL 1 30%</b>	<b>LIVELL 2 30%</b>	<b>LIVELL 3 40%</b>
9.1a Nikteb, billi nsegwi forma, it-tqassim li jitlob il-ġeneru.	9.2a Nikteb skont it-tqassim li jitlob il-ġeneru, bi gwida.	9.3a Nikteb waħdi skont it-tqassim li jitlob il-ġeneru.
9.1b Nikteb ftit ideat b'rabta mat-tema.	9.2b Nikteb għadd ta' ideat u b'rabta mat-tema.	9.3b Nikteb għadd ta' ideat ċari u sodi li jirriflettu s-suġġett minn angoli differenti.
9.1g Nikteb b'sinjali bażiċi tal-punteġġjatura.	9.2g Nikteb għadd ta' sinjali tal-punteġġjatura.	9.3g Nikteb fil-post it-tajjeb is-sinjali kollha tal-punteġġjatura.
9.1g Nikteb sentenzi bażiċi u sempliċi.	9.2g Nikteb sentenzi komposti.	9.3g Nikteb bla żbalji sintattici varjetà ta' sentenzi kumplessi.



---

**Numru 3**

---

**L-Ewwel Parti - Il-Kitba****Tagħrif fuq dan l-assenjament:**

Il-proċess tal-kitba jinsab fil-qofol tat-tagħlim ta' din il-ħila. Maqsum fi stadji differenti, dan il-proċess jimita dak li jgħaddu minnu kittieba varji. Għalhekk, mill-idea sal-prezentazzjoni, kull stadju se jgħin biex tinkiseb konsapevolezza tal-vjaġġ li jgħaddu minnu l-kittieba. F'dan l-assenjament, l-istudenti mistennija juru l-għarfien tagħhom ta' x'jinvolvi kull stadju u kif jistgħu, b'mod awtoriflessiv, itejbu xogħolhom sal-verżjoni finali. Dan se jsir u jintwera billi l-kandidati jzommu kopji tal-verżjonijiet tal-kitba tagħhom, qabel jimxu għall-istadju ta' wara:

- i. Il-pjan tal-kitba billi jsir użu ta' xi organizzatur grafiku;
- ii. L-ewwel abbozz;
- iii. Verżjoni/jiet differenti tal-abbozz rivedut/i u editjat/i kif u kemm-il darba jkun hemm bżonn; u
- iv. Il-verżjoni finali, il-verżjoni pulita u aħħarija tax-xogħol.

**It-Titlu: Artiklu argumentattiv f'gazzetta.****Il-Kisba mit-Tagħlim li se tiġi assessjata f'dan l-assenjament:**

Kisba 7: Infassal il-kitba tiegħi skont l-istadji ewlenin tal-proċess tal-kitba.

**Il-Proċedura:**

1. Fuq medda ta' lezzjonijiet, l-istudenti se jgħaddu stadju stadju mill-proċess tal-kitba kollu.
2. L-istudenti mistennija jzommu evidenza ta' x'għamli f'kull stadju. Din l-evidenza tista' tinkludi l-kitba fi stadji differenti ta' tfassil jew ta' tlestija, kif ukoll, il-feedback, ir-reviżjoni/jiet u l-editjar miżjudin.
3. Fl-aħħar, l-istudenti jkollhom dokument li jixhed il-vjaġġ u t-titjib li jkun sar, mill-idea bikrija sal-verżjoni finali.

**L-Assenjament:****LIVELL 1-2-3**

Billi turi kif għaddejt mill-istadji kollha tal-proċess tal-kitba, ikteb artiklu argumentattiv ta' mhux aktar minn 300 kelma, li se jidher fil-gazzetta tal-iskola tiegħek fuq wieħed minn dawn it-titli:

(i) Il-koedukazzjoni jew (ii) L-uniformijiet tal-iskola jew (iii) Skola b'kulturi differenti.

**II-Kriterji tal-Assessjar:**

LIVELL 1 30%	LIVELL 2 30%	LIVELL 3 40%
7.1a Infassal pjan bażiku skont it-tema mogħtija.	7.2a Infassal pjan skont il-ġeneru u t-tema mogħtija.	7.3a Infassal pjan mirqum skont il-ġeneru u t-tema mogħtija li jgħinni fil-kitba tiegħi.
7.1b Nikteb l-ewwel verżjoni tal-kitba tiegħi skont il-pjan bażiku.	7.2b Nikteb l-ewwel verżjoni tal-kitba skont il-ġeneru u t-tema mogħtija.	7.3b Nikteb l-ewwel verżjoni tal-kitba tiegħi skont it-tema mogħtija u li jersaq lejn il-ġeneru magħżul.
7.1ċ Nidentifika t-tibdil lessikali li nixtieq nagħmel fl-abbozz/i tal-kitba tiegħi.	7.2ċ Nagħmel bidliet sintattiċi b'risq titjib tal-abbozz/i tal-kitba tiegħi.	7.3ċ Nagħmel il-bidliet fl-organizzazzjoni tal-paragrafi li għamilt fl-abbozz/i tal-kitba tiegħi.
7.1d Nidentifika, bl-għajnuna, il-bidliet tal-puntegġjatura, tal-ortografija u tal-grammatika fl-abbozz/i tal-kitba tiegħi.	7.2d Nagħmel il-bidliet tal-puntegġjatura, tal-ortografija u tal-grammatika fl-abbozz/i tal-kitba tiegħi.	7.3d Nagħmel il-bidliet neċessarji biex il-kitba tiegħi tkun koerenti.
	7.2e Nikteb il-verżjoni finali bi gwida.	7.3e Nikteb il-verżjoni finali waħdi.

**It-Tieni Parti - Il-Qari (LIVELL 1-2-3)**

**Tagħrif fuq dan l-assenjament:**

It-taħriġ il-fehem huwa eżerċizzju importanti għax jinvolti proċess ta' ħsieb, li jirriżulta biex l-istudent jifhem, jipproċessa u jhaddem il-memorja. Huwa importanti li wieħed jagħraf id-differenza bejn testi letterarji u mhux letterarji, għax jinħadmu mekkanizmi differenti sabiex student jasal biex jifhem u janalizza dawn it-tipi ta' testi. Għall-iskopijiet tal-kisbiet mit-tagħlim tal-ħila tal-qari, huwa importanti li jintużaw testi mhux letterarji, awtentiċi, rilevanti u kemm jista' jkun ippreżentati skont l-għamla originali tas-sors.

**It-Titlu tal-Assenjament: Il-Qari ta' Artiklu Informattiv**

**Il-Kisba mit-Tagħlim li se tiġi assessjata f' dan l-assenjament:**

Kisba 5: Nagħraf l-istruttura, l-organizzazzjoni, u t-tekniki differenti li jhaddmu l-kittieba biex isawru generu ta' kitba.

**L-Assenjament:**

**(Total: 50 marka)**

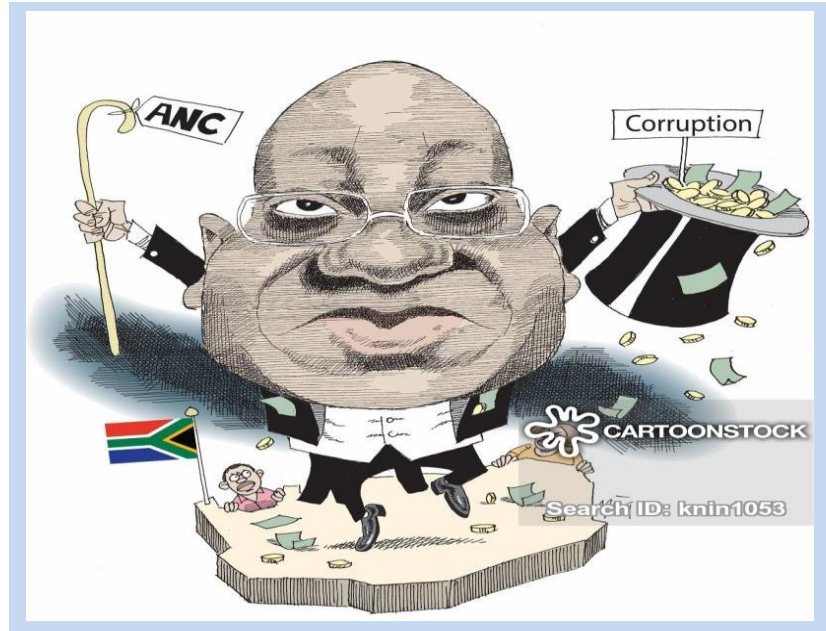
L-istudenti jridu jaqraw is-silta pprovduta u wara jwieġbu l-mistoqsijiet kollha dwarha.

# L-AFRIKA T'ISFEL

REUBEN BRIFFA

L-African National Congress (ANC) huwa l-partit li ilu jmexxi lill-Afrika t'Isfel sa minn meta ntemmet l-Apartheid, fl-1994. L-ANC huwa assoċjat ma' Nelson Mandela u mal-ħidma tiegħu biex kiseb il-libertà għaċ-ċittadini ta' ġilda sewda ta' dan il-pajjiż. Izda, bħalma kważi jiġri dejjem meta partit ikun ilu snin twal fil-gvern, mingħajr oppożizzjoni soda, l-ANC attira lejha elementi li l-iskop ewlieni tagħhom kien li jħaxxnu buthom. Dan wassal biex illum dan il-partit glorjuż huwa mifni bil-korruzzjoni, li laħqet il-qofol tagħha waqt il-Presidenza ta' Jacob Zuma, jiġifieri bejn l-2009 u l-2018. L-ANC ħatar lil Cyril Ramaphosa bħala s-suċċessur ta' Zuma. Ramaphosa huwa magħruf għall-integrità u l-kapaċità politika tiegħu. Fl-ewwel jiem ta' Mejju, Ramaphosa mistenni jerġa' jiġi kkonfermat bħala l-President tal-Afrika t'Isfel.

Minkejja li l-attenzjoni tad-dinja fuq il-politika ta' dan il-pajjiż naqset drastikament mal-mewt ta' Nelson Mandela, l-importanza tagħha fuq livell internazzjonali tibqa' rilevanti għall-aħħar. Dan minħabba li l-Afrika t'Isfel għandha l-aktar ekonomija industrijalizzata tal-kontinent Afrikan u titqies bħala l-aktar pajjiż Afrikan fejn isir negozju.



## IŻ-ŻMIEN TA' WARA L-APARTHEID

Wara li giet fi tmiemha s-sistema brutali tal-Apartheid, li kienet ilha teżisti mill-1948, taħt il-President Nelson Mandela, dan il-pajjiż għamel passi ta' ġgant f' dik li hi maturità politika u soċjali. Mandela daħħal kostituzzjoni ġdida li tiproteġi d-drittijiet ta' kull ċittadin, minkejja r-razza tiegħu. Il-fqar bdew jirċievu l-prodotti bażiċi li jippermettu eżistenza xierqa. Mill-1996 'l hawn, id-djar li għandhom l-elettriku żdiedu minn madwar 68% għal kważi 90%. Din ir-rata ta' progress naqset ħafna mill-2009, meta Jacob Zuma sar president.

## IL-PRESIDENZA TA' ZUMA

Ħafna osservaturi politiċi jiddeskrivu l-presidenza ta' Zuma bħala "id-disa' snin mitlufa" fl-iżvilupp ta' dan il-pajjiż. Dan il-president jibqa' mfakkar għal kif sistematikament seraq kemm felaħ mill-finanzi ta' pajjiżu. Biex ikun jista' jkompli jisloħ kemm jiflaħ, Zuma keċċa lil dawk li kienu jmexxu l-istituzzjonijiet li b'xi mod setgħu joffru ċertu kontroll fuq il-gvern tiegħu. Din il-korruzzjoni lampanti waslet biex gie mnaffar l-investment barrani fl-Afrika t'Isfel. Naturalment dan wassal biex ittkabbir ekonomiku waqa' lura. Id-dejn pubbliku flimkien mar-rata ta' nies qiegħda.

Addattament minn 'L-Orizzont' tat-Tnejn, 6 ta' Mejju 2019.

**Wieġeb il-mistoqsijiet kollha.**

A. Aqta' linja taħt ir-risposta t-tajba:

1. L-ANC huwa: (2)

- a. għaqda volontarja                      b. partit politiku                      ċ. partit reliġjuż

2. President Afrikan li għamel ħafna gid huwa: (2)

- a. Nelson Mandela                      b. Jacob Zuma                      ċ. Cyril Ramaphosa

3. Jacob Zuma kien il-President tal-Afrika t'Isfel għal: (2)

- a. disa' snin                      b. sitt snin                      ċ. ħmistax-il sena

4. Is-suċċessur ta' Zuma: (2)

- a. għadu mhux magħruf                      b. huwa Cyril Ramaphosa                      ċ. huwa mill-Afrika ta' fuq

B. Wieġeb il-mistoqsijiet skont kif inhu mitlub minnek.

1. Agħti **ŻEWĠ** raġunijiet li, skont l-awtur, wasslu sabiex il-gvern Afrikan spicċa korrott. (2)

---

---

2. Minn dak li qrajt, kif taħseb li jhossu l-kittieb fuq il-korruzzjoni? (2)

---

---

3. Billi timla din it-tabella, uri kif Mandela u Zuma mexxew il-pajjiż f'direzzjonijiet differenti. (6)

Niżżel <b>TLIET</b> affarijiet li għamel Mandela:
1. _____
2. _____
3. _____

Niżżel <b>TLIET</b> affarijiet li għamel Zuma:
1. _____
2. _____
3. _____

4. X'rabta hemm bejn it-test u l-istampa magħżula? (3)

---

---

5. X'inhu l-generu ta' dan it-test? Agħti **ŻEWĠ** karatteristiċi ta' dan il-generu. (5)

---

---

---

6. Taħseb li t-titlu jirrifletti b'mod tajjeb il-kontenut tat-test? Agħti raġuni **WAHDA** biex issaħħaħ ir-risposta li tagħti. (4)

---

---

---

7. Aħseb f'titlu ieħor li jaqbel ma' dan it-test. (3)

---

8. Nizzel **TLIET** strateġiji li juża l-awtur sabiex jaffettwa lill-qarrej. (6)

---

---

---

9. Hemm tama għall-futur politiku ta' dan il-pajjiż? Islet evidenza mit-test biex issaħħaħ it-twegiba tiegħek. (4)

---

---

---

Ċ. Fisser l-espressjonijiet bis-sing taħthom fi kliem skont is-sens tat-test:

1. Izda, bħalma kważi jiġri dejjem meta partit ikun ilu snin twal fil-gvern, mingħajr oppożizzjoni soda, l-ANC attira lejha elementi li l-iskop ewlieni tagħhom kien li jhaxxnu buthom. (2)

---

---

---

2. ...taħt il-President Nelson Mandela, dan il-pajjiż għamel passi ta' ġgant f' dik li hija maturità politika u soċjali. (2)

---

---

D. Agħti definizzjoni.

L-awtur isemmi **I-Apartheid**. Minn dak li qrajt, x'taħseb li tfisser?

(3)

---



---



---



---

**Il-Kriterji tal-Assessjar:**

LIVELL 1 (30%)	LIVELL 2 (30%)	LIVELL 3 (40%)
	4.2b Nagħti t-tifsira ta' kliem u frazijiet misjuba f'testi dwar suġġetti ta' interess generali.	4.2ċ Inwieġeb mistoqsijiet inferenzjali fuq lessiku misjub f'test.
		5.3a Naqra test twil u kumpless.
	5.2ċ Niddistingwi bejn fatt u opinjoni f'test twil.	5.3ċ Nislet evidenza minn test twil u kumpless, id-distinzjoni bejn fatt u opinjoni, u dak li hu implikat bejn il-linji.
	5.2d Nislet evidenza dwar il-preġudizzju li ssaħħaħ il-konklużjoni tiegħi.	5.3d Nagħraf l-istrateġiji li jhaddem il-kittieb/a biex jaffettwa lill-qarrejja.
5.1e Nagħraf ir-relazzjoni bejn it-test u xi stampa/i b'rabta miegħu.	5.2e Nikkummenta fuq ir-relazzjoni bejn it-test u l-vizwal b'rabta miegħu.	
	5.2f Nidentifika xi tekniki f'test li jagħtu identità lill-istruttura u l-organizzazzjoni ta' test twil.	
5.1g Inwieġeb mistoqsijiet diretti fuq test.	5.2g Inwieġeb mistoqsijiet inferenzjali fuq test.	5.3g Inwieġeb mistoqsijiet evalwattivi fuq test.

---

**Numru 4**

---

**L-Ewwel Parti – Il-Metalingwa (LIVELL 1-2-3)**

**Tagħrif fuq dan l-assenjament:**

Għall-istudju u t-tħaddim effettiv tal-lingwa, il-metalingwa hija pilastru ewlieni li kull kelliem irid jaħkem sewwa biex tassew jitqies kelliem tajjeb u abbli. Huwa xieraq li tingħata importanza mill-kelliema nattivi fejn jidhlu ċerti ħiliet, fosthom il-kitba, sabiex ikunu preċiżi, b' mod konxju, fl-użu tat-tħaddim grammatikali fil-Malti. Dan se jsir billi jinħadmu għadd ta' eżerċizzji f'kuntest marbuta mal-aspett morfologiku, sintattiku u semantiku.

**It-Titlu tal-Assenjament: Il-Metalingwa f'Kuntest**

- Jidentifikaw, jinterpretaw u jħaddmu aspetti morfologiċi tal-Malti f'kuntest.
- Jidentifikaw, jinterpretaw u jibnu strutturi sintattiċi tal-Malti bi stil.
- Jidentifikaw, jinterpretaw u jħaddmu aspetti semantiċi tal-Malti f'kuntest.

**Il-Kisba mit-Tagħlim li se tiġi assessjata f'dan l-assenjament:**

Kisba 10: Inħaddem kategoriji grammatikali biex ninqeda sew bil-lingwa miktuba.

**L-Assenjament:**

**(Total: 50 marka)**

L-istudenti jridu jwieġbu ħames eżerċizzji tal-metalingwa f'kuntest, li jinkludu eżerċizzju tal-morfologija ta' imla l-vojt, eżerċizzji tal-puntegġjatura u tas-sintassi, u eżerċizzji marbutin mat-tifsir tal-kliem.

It-tweġibiet għandhom jinkitbu b'Malti tajjeb.

\*\*\*



**Il-Morfologija**

(20 marka)

A. Imla l-vojt skont il-kuntest. L-ewwel waħda hija mogħtija bhala eżempju.

**Eroj ta' Veru**

Fil-Karnival ahna mdorrijin niftiehm u bejnietna biex nilbsu kostum u mmorru **nifirħu** (**konjugazzjoni fl-imperfett minn feraħ**) flimkien mal-briju li jkun hemm fit-toroq u l-\_\_\_\_\_ (**il-plural ta' pjazza**) tal-Belt u l-Furjana. Is-sena l-oħra, waqt li konna għadna d-dar ta' Bertie, inpingu wiċċna u nitfgħu l-isprej ikkulurit fuq \_\_\_\_\_ (**ix-xagħar tagħna**), ħuh iż-żgħir, ta' sitt snin, li hu ffissat fuq is-Super Heroes, ħareġ jigrri mill-kamra tiegħu, tela' jaqbeż fuq is-sufan, fetaħ idu u għajjat, "Arawni, jien Superman!"

Minnufih mar lura f' \_\_\_\_\_ (**il-kamra tiegħu**), u reġa' ħareġ jigrri u jaqbeż fuq is-sufan. Fetaħ idu u din id-darba għajjat, " \_\_\_\_\_ (**araw lili**), jien Iron Man!" U għat-tielet u r- \_\_\_\_\_ (**erbgħa**) darba \_\_\_\_\_ (**r-ġ-għ**) daħal u ħareġ \_\_\_\_\_ (**participju attiv ta' libes**) ta' Batman u mbagħad ta' Hulk, sakemm fl-aħħar \_\_\_\_\_ (**in-negattiv ta' kellu**) kostumi oħra x'jilbes.

Aħna ħsibna li mar jilgħab, \_\_\_\_\_ (**Ikkonjuga l-verb tat-tieni forma mill-għerq għ-j-t**) lil Andrei, u wara ftit ħin reġa' ħareġ fuq is-sufan liebes shorts, fetaħ idej u għajjat, "Arawni, dan huwa jien, Andrei, l-eroj ta' veru!"

Qatt \_\_\_\_\_ (**Ikkonjuga verb fil-perfett minn ħaseb**) kif int ukoll tista' tkun eroj ta' vera?

(Addattament mir-rivista 'Flimkien' ta' Frar 2018)

**Is-Sintassi**

(5 marki)

Bi. Ikteb sentenza billi tuża l-kliem mogħti hawn isfel. Ara li tuża l-għeliehem tal-puntegġjatura kif meħtieġ.

**Eż. turizmu, pajjiżna, sajf – Dan is-sajf, pajjiżna kellu rekord fit-turizmu.**

1. pprojbit, garaxx, jilgħab - **Huwa** \_\_\_\_\_
2. maltemp, jbatti, xejn - **Il-** \_\_\_\_\_
3. dinja, fehma, dritt, jgħix - **Jiena** \_\_\_\_\_
4. ċans, falliment, kumpanija - **Hemm** \_\_\_\_\_
5. qabeż, feraħ, ramel - **Kemm** \_\_\_\_\_

Bii. Aqleb dawn is-sentenzi attivi għal passivi:

(10 marki)

**Eż. Il-kelb gidem lil oħti, wara li qagħdet tiffittah.**

**Wara li qagħdet tiffittah, oħti ngidmet mill-kelb.**

1. Il-bennej waqqa' bini storiku f'nofs ta' lejl.

---

2. Il-Kappillan bierek il-figolli nhar l-Għid il-Kbir.

---

3. Ġormu Cassar iddisinja l-pjanta tal-Belt Valletta.

---

4. Il-ħaddiema tal-gvern qiegħdu l-monument tal-gwerra quddiem il-parlament.

---

5. Il-pulizija qabdu żewġ ħallelin fil-waqt li kienu ħerġin minn dar imwarrba.

---

**Is-Semantika**

(5 marki)

Ċi. Ikteb kelma sinonima flok dik li hemm fil-parentesi.

**Eż. Il-karta tal-eżami kienet diffiċli. (TQILA)**

1. Ilbieraħ irċevejt \_\_\_\_\_ għat-tieg tal-kuġin. **(INVIT)**

2. Il-furnar \_\_\_\_\_ in-nar sabiex jibda jaħmi l-ħobż. **(QABBAD)**

3. L-istudent saqsa \_\_\_\_\_ għax beda jsib diffikultà. **(DOMANDA)**

4. Kulħadd għandu l-\_\_\_\_\_ li jgħix f'dinjità. **(DRITT)**

5. Kemm hu sabiħ li kieku fid-dinja hawn il-\_\_\_\_\_. **(SLIEM)**

Ċii. Agħti t-tifsira ta' dawn l-espressjonijiet imqiegħda f'kuntest.

(10 marki)

1. F'ħajjita għandna nfittxu li **ma ndardrux l-għajn li nixorbu minnha.**

---

2. Kull meta jkollok problema, **qis mitt darba u aqta' darba.**

---

3. Is-soċjetà tgħallimna li **kif nagħmlu mal-oħrajn, jagħmlu magħna.**

---

4. Jekk immur tajjeb fl-eżamijiet irrid inzomm f'moħħi li **ma rridx nogħla żzejjed għax nieħu sabta kbira.**

---

5. **Kliem ix-xiħ zomm fih.** Kellu raġun in-nannu dwar ir-relazzjoni ta' bejnietna.

---

**II-Kriterji tal-Assessjar:**

LIVELL 1 (30%)	LIVELL 2 (30%)	LIVELL 3 (40%)
10.1a Nidentifika aspetti morfologiċi tal-Malti f'silta.	10.2a Ninterpreta aspetti morfologiċi tal-Malti f'silta.	10.3a Inħaddem aspetti morfologiċi tal-Malti f'silta.
10.1b Insawwar strutturi sintattiċi sempliċi.	10.2b Ngħaqqad strutturi sintattiċi sempliċi biex nagħmilhom komposti.	10.3b Nuża varjetà ta' strutturi sintattiċi kumplessi.
10.1ċ Nidentifika aspetti semantiċi f'silta.	10.2ċ Infisser aspetti semantiċi f'silta.	10.3ċ Inħaddem aspetti semantiċi f'kitba.

**It-Tieni Parti – Il-Qari (LIVELL 1-2-3)**

**Tagħrif fuq dan l-assenjament:**

It-taħriġ il-fehem huwa eżerċizzju importanti għax jinvolti proċess ta' ħsieb, li jirriżulta biex l-istudent jifhem, jipproċessa u jhaddem il-memorja. Huwa importanti li wieħed jagħraf id-differenza bejn testi letterarji u mhux letterarji, għax jinħadmu mekkaniżmi differenti sabiex student jasal biex jifhem u janalizza dawn it-tipi ta' testi. Għall-iskopijiet tal-kisbiet mit-tagħlim tal-ħila tal-qari, huwa importanti li jintużaw testi mhux letterarji, awtentiċi, rilevanti u kemm jista' jkun ipprezentati skont l-għamla originali tas-sors.

**It-Titlu tal-Assenjament: Il-Qari Fattwali**

**Il-Kisba mit-Tagħlim li se tiġi assessjata f'dan l-assenjament:**

Kisba 6: Nagħraf il-funzjoni tat-test moqri skont l-iskop u l-udjenza li għalih inkiteb.

**L-Assenjament:**

**(Total: 50 marka)**

L-istudenti jridu jaqraw is-silta pprovduta u wara jwieġbu l-mistoqsijiet kollha dwarha.

## Il-Biedja Organika

Ħafna mill-prodotti agrikoli li jikkonsma l-bniedem huma r-riżultat ta' sistemi agrikoli li jużaw ħafna l-kimika u prodotti sintetiċi oħra. Minkejja li l-produzzjoni żdiedet, bdew jidhru effetti negattivi għal saħħet il-bniedem, sew minħabba xi użu esagerat tal-kimika jew sforz l-injoranza, kif ukoll sforz l-użu kontinwu għal bosta snin ta' kimika. Dan billi fil-prodotti tal-ħaxix jitfaċċaw fdalijiet tagħha (*residues*). Bl-istudji li saru u li qed isiru, jidher li mhux il-fdalijiet kollha tal-kimika maż-żmien jispicċaw għax xi wħud jibqgħu fil-prodott kif ukoll fil-ħamrija, fl-ilma, fil-blat, u saħansitra fil-baħar, speċjalment fejn jiskula l-ilma tax-xita.

Fi ftit kliem, il-biedja organika mhi xejn ħlief li ma tintuża l-ebda kimika sintetika (eż. bexx, demel ta' barra, ormoni, eċċ.) fit-tkabbir tal-ħxejjex. Tista' tgħid li l-biedja organika tixbah ħafna lill-biedja tal-antik, qabel ma tfaċċa l-għadd kbir ta' prodotti sintetiċi wara l-aħħar gwerra. Għalkemm b'din il-kimika l-produzzjoni żdiedet, maż-żmien bdew jiġu nnutati u studjati l-effetti negattivi tagħha fuq il-bniedem, kif ukoll fuq l-ambjent naturali.

Il-biedja organika llum qed tissemma sewwa, anke f'pajjiżna. Prodotti mkabbra minn din is-sistema ma jikkawżawx effetti negattivi għal saħħet il-bniedem u lanqas fl-ambjent naturali. Minkejja li dawn il-prodotti jkunu jqumu xi ftit aktar minħabba l-proċess li jinvolvu, qed jintalbu minn sezzjoni ta' konsumaturi li qiegħda dejjem tikber. Tant il-biedja organika timxi mal-ambjent naturali (u mhux kontra), li l-Unjoni Ewropea, lill-membri tagħha, toffrilhom skemi ta' sussidju għall-proġetti vijabbli f'dan il-qasam.

Il-biedja organika, għalhekk, tuża sistemi naturali biss. Biex il-ħamrija tingħata n-nutrijenti meħtieġa, jintuża demel naturali, kompost u jintużaw ukoll pjanti msejġha legumi (*legumes*) bħas-silla, ful, piżelli, eċċ. Dawn il-pjanti, barra li jagħtu l-prodott tagħhom, itejbu l-livell tan-nitroġenu fil-ħamrija permezz ta' batteri (*bacteria*) jew mikroorganizmi li jgħixu minn fuq l-għeruw tal-pjanti.

Jeżisti kontroll bijoloġiku ta' insetti u mard. Dan il-kontroll jikkonsisti mill-bidwi juża l-għadu tal-insett li jattakka l-prodott, bħat-tadam fis-serer jew tad-dubbiena bajda tal-frott. L-istess bħal meta fid-dar, flok tifrex il-velenu għall-grieden, iżzomm qattus. Din is-sistema, għalkemm hija aħjar minn dik li tuża l-bexx jew tgħabbir bil-kimika biss, mhix biedja organika, iżda almenu qed tinħass il-ħtieġa li tintuża anqas kimika fil-biedja.

Bidwi ma jistax fl-istess għalqa jew serra juża parti minnha għat-tkabbir b'sistema organika u f'parti oħra juża l-kimika, għax il-kimika timxi. Terġa' jridu jgħaddu ftit tas-snin biex għalqa, li qabel kienu jintużaw fiha l-kimika u l-fertilizzanti artifiċjali, tiġi ċċertifikata bħala għalqa li tipproduċi prodotti organiċi. Din is-sistema ta' ċertifikazzjoni ssir mill-għaqda internazzjonali *International Federation for Organic Agriculture Movement*.

(Silta addattata minn 'Il-Ġardinagġ Malti' ta' Joseph Borg)

**Wieġeb il-mistoqsijiet skont kif inhu mitlub minnek.**

A. Qabbel il-frazzjiet f'kolonna A mal-frazzjiet f'kolonna B.

(5)

Kolonna A		Kolonna B
1. Ħafna mill-prodotti li nieklu ...		qed issir magħrufa wkoll f'Malta.
2. Il-fdalijiet tal-kimika ...		jiswew aktar flus.
3. Il-prodotti organiċi ...		qed tgħin biex tmexxi 'l quddiem il-biedja organika.
4. L-Unjoni Ewropea ...		jitkabbru bl-użu tal-kimika.
5. Il-biedja organika ...		jibqgħu preżenti fl-ambjent għal tul ta' żmien.

B. Wieġeb il-mistoqsijiet kollha.

1. Għaliex taħseb li l-prodotti organiċi jqumu aktar flus? Agħti **ŻEWĠ** raġunijiet.

(4)

_____
_____
_____
_____
_____
_____

_____
_____
_____
_____
_____
_____

2. Agħti definizzjoni sempliċi tal-biedja organika.

(2)

---



---

3. Il-kittieb ma' xiex iqabbel il-biedja organika? Għaliex taħseb li juża dan ix-xebh?

(4)

---



---



---

4. X'tip ta' nies taħseb jixtru prodotti organiċi?

(4)

---



---

5. Ikteb **TLIET** affarijiet li jintużaw fil-biedja organika minflok fertilizzant artifiċjali. (3)

i. \_\_\_\_\_

ii. \_\_\_\_\_

iii. \_\_\_\_\_

6. Niżżel l-aktar **ŻEWĠ** punti importanti biex għalqa tkun iċċertifikata li tipproduċi prodotti organiċi. (4)

---

---

7. **Aqta' linja taħt it-twegiba t-tajba:**

a. Il-funzjoni prinċipali ta' dan it-test hi biex: (2)

i. tinforma lill-qarrej dwar il-biedja organika.

ii. tħajjar lill-qarrej jixtri prodotti organiċi.

iii. tispjega l-effetti negattivi li jirriżultaw mill-użu tal-kimika u prodotti sintetiċi.

b. Spjega l-għażla tiegħek. (8)

i. L-għan: \_\_\_\_\_

ii. Il-generu: \_\_\_\_\_

iii. Ir-registru: \_\_\_\_\_

iv. Il-qarrej: \_\_\_\_\_

8. Min hi l-udjenza li qed iżomm f' moħħu l-kittieb? Niżżel **ŻEWĠ** raġunijiet li jsaħħu t-twegiba li tagħti. (6)

---

---

---

9. Sib il-kelma/frazi mis-silta li għandha l-istess tifsira tal-kliem ta' taħt. Fil-parentesi hemm indikat f'liema paragrafu għandek issib il-kelma/frazi. (4)

a. jingabar (par. 1) \_\_\_\_\_

b. settur (par. 2) \_\_\_\_\_

ċ. numru konsiderevoli (par. 3) \_\_\_\_\_

d. sustanzi (par. 4) \_\_\_\_\_

10. Agħti **ŻEWĠ** raġunijiet għaliex taħseb li l-kittieb juża l-verb *jikkonsma* minflok *jixtri* f'din is-sentenza meħuda mill-ewwel paragrafu: *Sfortunatament, ħafna mill-prodotti agrikoli li jikkonsma l-bniedem huma r-riżultat ta' sistemi agrikoli li jużaw ħafna l-kimika u prodotti sintetiċi.* (4)

---



---



---

**Il-Kriterji tal-Assessjar:**

LIVELL 1 (30%)	LIVELL 2 (30%)	LIVELL 3 (40%)
4.1ċ Inwieġeb mistoqsijiet diretti fuq lessiku misjub fit-test.		4.3ċ Inwieġeb mistoqsijiet evalwattivi fuq lessiku misjub fit-test.
4.1d Nasal għal tifsira ta' kliem u espressjonijiet skont il-kuntest.		
	6.2ċ Nidentifika l-udjenza ta' test kumpless.	6.3ċ Nispjega għal min hu miktub test twil u kumpless billi nislet karatteristiċi minnu.
	6.2d Nagħraf il-funzjoni u l-iskop ta' test kumpless.	6.3d Nispjega l-funzjonijiet u l-iskopijiet ta' test aktar kumpless billi nislet eżempji minnu.
6.1e Inwieġeb mistoqsijiet diretti fuq it-test.	6.2e Inwieġeb mistoqsijiet inferenzjali fuq it-test.	6.3e Inwieġeb mistoqsijiet evalwattivi fuq it-test.



---

**Numru 5**

---

**L-Ewwel Parti – Il-Letteratura****Tagħrif fuq dan l-assenjament:**

Dan l-assenjament hu maqsum f'żewġ taqsimiet. Fl-ewwel taqsima tinħadem referenza għall-kuntest dwar waħda mill-poeziji magħzula fis-sillabu. Dan it-taħriġ hu opportunità għall-istudenti biex jifflu bir-reqqa poezija jew silta minnha u juru kemm għandhom għarfien tajjeb dwar it-teknika u t-tematika użata. Ir-referenza għall-kuntest se tkun f'it differenti, għaliex l-istudenti jimmarkaw it-tweġibiet tagħhom fuq it-test jew silta direttament u jiktbu t-tweġibiet fl-ispazju pprovdut fil-ġenb. Dan il-mod ta' tweġib inaqas mit-tul tal-eżerċizzju. It-tieni taqsima tikkonsisti f'kitba fit-tul dwar il-poezija ta' Dun Karm. F'din il-kitba ta' kritika letterarja l-istudenti juru li laħqu l-kisba mit-tagħlim marbuta ma' Dun Karm. Jingħataw żewġ titli u l-istudenti jiktbu fuq wieħed minnhom.

**It-Titlu: Il-Letteratura: Taħriġ fuq il-Poezija ta' Dun Karm****Il-Kisba mit-Tagħlim li se tiġi assessjata f'dan l-assenjament:**

Kisba 15.

L-ewwel parti tal-assenjament – Ir-Referenza għall-Kuntest

(25 marka)

Aqra din is-silta mill-poezija *Žagħżuġh ta' Dejjem ta' Dun Karm* u wieġeb direttament fuq il-karta billi timmarka fuq il-poezija u tikteb it-tweġibiet kif indikat fl-eżempju. Il-mistoqsijiet qegħdin fil-paġna ta' wara.

Nisthajjel għadhom fuqi  
dawk ix-xmux li pisuni sit-tfulija,  
u nħoss taż-żmien is-sikka  
tħarbex fuq ġbini r-radda tax-xjuħija;

tifrex dlielha l-balluta,  
dliel sfieq u ħodor bħalma kienu darba,  
meta tfajjel fuq ruħi  
kont għar-raba' mid-dar naħrab xi ħarba,

iżda t-tiflil tal-qoxra  
fuq zokk li jdur xi żewġt iqjiem\* jew tlieta,  
jgħid storja ta' xjuħija  
bħalma kellhom fiż-żmien ommha u nannietha;

sa fuq l-iebes taż-żonqor  
li jsewwed taħt is-silġ tal-Alpi, il-lima  
tgħaddi tas-snin u tħalli  
il-barxa li turik kemm hi qadima;

fuq wiċċek biss, ja baħar,  
żagħżuġh ta' dejjem, jgħaddu s-snin bil-mija,  
bl-eluf u bl-għaxart elef,  
u qatt ma jonqxu l-għelma tax-xjuħija;

fik il-milja tal-ħajja;  
qalbek tħabbat bla heda u sidrek magħha  
jofroġh u jimla, u tgħoddlok  
il-mewġa fuq ix-xtut it-taħbit tagħha,

u bħal wiehed li garrab  
il-ħakma tal-imħabba, int 'l-art ħanina  
tħaddan u tbus u ktellem,  
u l-kelma li tgħidilha hi safja u bnina!

\*forma ta' kejl li juri tul, ħxuna eċċ ...

0. <u>bisuni</u>	
1. _____	2. _____
3a. _____ _____	
3b. _____ _____	
4a. _____	
4b. _____	
5. _____ _____	
6. _____	
7. _____	
8. _____	
9. _____ _____	

10. _____
11. _____ _____ _____ _____ _____

**II-Mistoqsijiet:**

0. Immarka u ikteb il-kelma fl-ewwel strofa li tagħti xeħta Romantika lill-poeżija. (Eżempju)
1. Immarka u ikteb il-kelma li tissimbolizza l-esperjenzi sbieħ fl-ewwel fażi f'ħajjet il-bniedem. (marka)
2. Immarka u ikteb il-verb mill-ewwel strofa li joħroġ l-effett aħrax taż-żmien għaddej fuq il-bniedem. (marka)
3. a. Mill-ewwel strofa mmarka u ikteb il-metafora li toħroġ l-effett taż-żmien. (marka)  
b. Spjegaha. (2 marki)
4. a. Mit-tieni strofa mmarka u ikteb il-vers bl-alliterazzjoni. (marka)  
b. F'kelma waħda ikteb l-effett li jinħoloq. (2 marki)
5. Immarka u ikteb il-vers li jiddeskrivi lis-siġra u fissru. (2 marki)
6. Immarka u ikteb il-vers li juri x-xjuħija tas-siġra. (marka)
7. F'din il-poeżija toħroġ l-umanizzazzjoni tas-siġra. Immarka u ikteb żewġ kelmiet li juru dan. (2 marki)
8. Iż-żmien iħalli sinjal fuq kollox. Immarka u ikteb l-għodda li tagħti din l-idea. (marka)
9. Fit-tielet u fil-ħames strofa, il-poeta jagħmel referenza għan-numri. Spjega l-kuntest kif qed jintużaw u l-effett li jinħoloq. (4 marki)
10. X'inhu l-effett tas-similitudni li jinħoloq fl-aħħar strofa ta' din is-silta? (2 marki)
11. Ikteb dwar kif f'din il-poeżija joħorġu temi Romantiċi li jispikkaw fil-poeta nazzjonali. (5 marki)

**It-Tieni Parti tal-Assenjament – Il-Kitba tal-Kritika Letterarja**

**(Total: 25 marka)**

**Agħzel titlu WIEĦED u ikteb sa 200 kelma.**

1. Identifika tema WAĦDA li toħroġ fil-poeżiji ta' Dun Karm u evalwaha billi tirreferi għal xi poeżiji li jittrattawha. Ikteb ukoll dwar l-effett li jhallu fuqek bħala qarrej/ja.

**JEW**

2. Qabbel u kkuntrasta l-poeżiji "Waħdi" u "Univers ieħor" fl-aspetti stilistiċi u tematiċi tagħhom, u kkummenta dwar ir-rabta li tara bejn iż-żewġ poeżiji u l-ħajja tal-poeta.

**Il-Kriterji tal-Assessjar:**

LIVELL 1 30%	LIVELL 2 30%	LIVELL 3 40%
14.1b Nidentifika l-elementi figurattivi f'test letterarju.	14.2b Nispjega t-tħaddim tal-elementi figurattivi f'test letterarju.	14.3b Nanalizza l-effetti u l-funzjonijiet tal-elementi figurattivi f'test letterarju.
14.1a Nidentifika l-elementi tal-ħoss f'test letterarju.		14.3a Nanalizza l-effetti u l-funzjoni/jiet tal-elementi tal-ħoss f'test letterarju.
12.1ċ Nislet il-vokabularju li jidentifika tema.		
		12.3b Nispjega kif tema/i u sottotema/i jiżviluppaw u jinteraġixxu flimkien biex joħolqu effett wieħed u kumpless fil-qarrejja.

**II-Kriterji tal-Assessjar:**

LIVELL 1 30%	LIVELL 2 30%	LIVELL 3 40%
14.1e Nidentifika kwalitajiet stilistiċi simili u differenti f'żewġ testi letterarji.	14.2e Inqabbel żewġ testi letterarji flimkien b'referenza għall-elementi stilistiċi tagħhom.	14.3e Nanalizza kif elementi stilistiċi varji jaħdmu u jhallu effett f'żewġ testi letterarji mqabblin flimkien.
13.1b Nitkellem jew nikteb dwar xi xebh (punti ta' qbil) bejn żewġ testi letterarji.	13.2b Nitkellem jew nikteb dwar xi differenzi (punti ta' nuqqas ta' qbil) bejn żewġ testi letterarji.	
13.1ċ Niddeskrivi xi kwalitajiet ta' test letterarju.	13.2ċ Niddeskrivi b'lingwa teknika xi kwalitajiet ta' test letterarju.	13.3ċ Nevalwa l-effett tal-kwalitajiet ta' test letterarju b'lingwa teknika preċiża.
13. 1d Nikkummenta b'mod kritiku bil-kitba b'rabta ma' test letterarju. <i>Eż. poeżija, proża, drammi jew rumanzi.</i>	13.2d Nikkummenta b'mod kritiku bil-kitba b'rabta ma' test letterarju billi nislet evidenza minnu.	13.3d Nikkummenta b'mod kritiku bil-kitba b'rabta ma' test letterarju billi nevalwa evidenza minnu.
12.1f Nidentifika l-mod kif il-kittieb/a iħares/tħares lejn suġġett f'test letterarju.	12.2f Nispjega kif il-kittieb/a j/tħaddem perspettiva (punt di vista) partikolari f'test letterarju.	12.3f Nanalizza kif il-kittieb/a j/tiżvolgi punti di vista partikolari f'test letterarju.

LIVELL 1 30%	LIVELL 2 30%	LIVELL 3 40%
9.1.a Nikteb, billi nsegwi forma, it-tqassim li jitlob il-ġeneru.	9.2.a Nikteb skont it-tqassim li jitlob il-ġeneru, bi gwida.	9.3.a Nikteb waħdi u preċiż skont it-tqassim li jitlob il-ġeneru.
9.1.ċ Nikteb bi ftit rabta bejn il-paragrafi.	9.2.ċ Nikteb b'rabta bejn il-paragrafi li xi drabi ma tkunx ċara jew diretta imma b'sekwenza tajba.	9.3.ċ Nikteb kitba li ssegwi minn parti għall-oħra b'mod naturali u b'sekwenza tajba.
9.1.d Nikteb bi stil sempliċi.	9.2.d Nikteb bi stil mexxej u ffit elaborat skont il-ġeneru.	9.3.d Nikteb kitba bi stil mexxej, mirqum u jsegwi tajjeb tul il-ġeneru kollu.
9.1.e Nikteb bi ffit espressjonijiet u lessiku.	9.2.e Nikteb għadd ta' espressjonijiet u firxa ta' lessiku limitat skont il-kuntest.	9.3.e Nikteb hafna espressjonijiet mexxejja u b'lessiku wiesa' skont il-kuntest.
9.1.h Nikteb bi strutturi ortografiċi sempliċi.	9.2.h Nikteb bi strutturi ortografiċi differenti.	9.3.h Nikteb bi strutturi ortografiċi kumplessi.

## It-Tieni Parti – Il-Metalingwa (LIVELL 1-2-3)

### Tagħrif fuq dan l-assenjament:

Għall-istudju u t-tħaddim effettiv tal-lingwa, il-metalingwa hija pilastru ewlieni li kull kelliem irid jaħkem sewwa biex tassew jitqies kelliem tajjeb u abbli. Huwa xieraq li tingħata importanza mill-kelliema nattivni fejn jidhlu ċerti ħiliet, fosthom il-kitba, sabiex ikunu preċiżi, b'mod konxju, fl-użu tat-tħaddim grammatikali fil-Malti. Dan se jsir billi jinħadmu għadd ta' eżerċizzji f'kuntest marbuta mal-aspett morfologiku, sintattiku u semantiku.

### It-Titlu tal-Assenjament: Il-Metalingwa f'Kuntest

- Jidentifikaw, jinterpretaw u jħaddmu aspetti morfologiki tal-Malti f'kuntest.
- Jidentifikaw, jinterpretaw u jibnu strutturi sintattiki tal-Malti bi stil.
- Jidentifikaw, jinterpretaw u jħaddmu aspetti semantiki tal-Malti f'kuntest.

### Il-Kisba mit-Tagħlim li se tiġi assessjata f'dan l-assenjament:

Kisba 10: Inħaddem kategoriji grammatikali biex ninqeda sew bil-lingwa miktuba.

### L-Assenjament:

**(Total: 50 marka)**

L-istudenti jridu jwieġbu ħames eżerċizzji tal-metalingwa f'kuntest, li jinkludu eżerċizzju tal-morfologija ta' wieġeb il-mistoqsijiet, eżerċizzji tal-punteġġjatura u tas-sintassi, u eżerċizzji marbutin mat-tifsir tal-kliem.

It-tweġibiet għandhom jinkitbu b'Malti tajjeb.

\*\*\*

**II-Morfologija**

(15-il marka)

A. Aqra din is-silta u wieġeb il-mistoqsijiet **KOLLHA**.

Fil-ħemda tal-funzjonijiet tal-Ġimgħa l-Kbira, huma pprojbiti anke n-noti kiebja tal-qniepen. Minflok il-ħoss tal-qniepen, f'xi parroċi għadu jidwi l-ħoss taċ-ċuqlajta, li tintuża biss fil-Ġimgħa l-Kbira. Skont ir-rit Ruman, il-qniepen fil-knejjes m'għandhomx jindaqqu minn wara l-kant tal-Glorja waqt il-quddiesa ta' Ħamis ix-Xirka filgħaxija, sal-kant tal-Glorja fiċ-ċelebrazzjoni tal-Għid. Dan bħala sinjal ta' luttu b'tifikira tal-mewt ta' Kristu. Minflok tindaqq iċ-ċuqlajta, struttura tal-injam forma ta' rota. Iċ-ċuqlajta hija magħmula minn forma ta' salib doppju bi trombi vojta u jagħmlu dak il-ħoss ta' injam jaħbat mal-ieħor. Iċ-ċuqlajta għadha teżisti fi ftit parroċi f'pajjiżna, fosthom fiż-Żejtun. Iċ-ċuqlajta, li tintrama f'wieħed miż-żewġ kampnari tal-knisja parrokkjali taż-Żejtun, bdiet tintuża mill-1986, u tista' tithaddem kemm bl-imradd kif ukoll bid-dawl.

(Addattament mis-sit [www.tvn.com.mt](http://www.tvn.com.mt))

1. Ikteb fi kliem in-numru **1986**. (1)
2. Agħti nom propju. (1)
3. Oħroġ nom verbali minn **tindaqq**. (1)
4. Agħti l-plural ta' **ħoss**. (1)
5. Sib u ikteb plural miksuri. (1)
6. X'agġettiv hu **kiebja**? (1)
7. Agħti l-għerq ta' **jidwi**. (1)
8. Agħti z-zokk morfemiku ta' **ċelebrazzjoni**. (1)
9. Ikkonjuga l-verb **jagħmlu** fit-tieni persuna plural fil-perfett. (1)
10. Mis-silta sib u ikteb verb kompost. (1)
11. Oħroġ il-mamma tal-verb tat-tieni forma minn **salib**. (1)
12. Ta' liema forma hu l-verb **tintrama**. (1)
13. Mis-silta sib u ikteb partiċipju passiv ta' nisel Semitiku. (1)
14. Il-kelma **luttu** hija kelma Rumanza jew Semitika? (1)
15. **Iċ-ċuqlajta għadha teżisti fi ftit parroċi f'pajjiżna**. Immarka **particella** minn din is-sentenza. (1)

**Is-Sintassi**

(10 marki)

Bi. Għaqqad is-sentenzi f'waħda billi tuża l-kliem għaqqiedi t'hawn taħt. Jista' jintuża DARBA. Ara wkoll li tuża l-għelien tal-puntegġjatura meħtieġa. Sentenza minnhom trid tuża ŻEWĠ kelmiet għaqqieda.

għalkemm	minkejja	filwaqt	għax	u	tant
----------	----------	---------	------	---	------

**Eż. Stefan huwa marid. Xorta bi tbissima fuq fomm.**

**Stefan huwa marid imma xorta bi tbissima fuq fomm.**



1. Jien mort l-iskola. Missieri mar ix-xogħol.

---

2. L-Università ta' Malta hija post fejn wieħed jitgħallem. L-Università hija meqjusa bħala l-benniena tat-tagħlim.

---

3. Matthew studja ħafna. Xorta ma marx tajjeb fl-eżamijiet tal-aħħar.

---

4. F'Malta, l-ispeċi endemiċi saru rari. Għandna nħarsuhom iktar u nħalluhom fl-ambjent naturali tagħhom.

---

5. Il-ħanut ta' ħdejna huwa kbir. Ibigħ affarijiet għaljin ħafna. M'għadhomx imorru nies.

---

Bii. Aqleb dan id-djalogu qasir f'diskors indirett:

(10 marki)

**Marta: Kemm ilek iddoqq il-banda?**

Rita: Ilni ndoqq għal dawn l-aħħar 12-il sena. Ommi dejjem kienet iddoqq il-marċi fuq ir-radju, kelli liz-zijiet u lill-kuġini kollha bandisti u fil-marċi konna nimxu magħhom. Bilfors ingbidt lejn il-banda.

**Marta: Il-każini tal-banda għad għandhom irwol importanti?**

Rita: Iva ħafna, kemm b'mod personali u anke kulturali. Personalment, il-banda tatni spinta 'l quddiem biex nemmen aktar fija nnifsi. Il-banda ġegħlitni negħleb il-mistħija, għenitni nagħmel il-ħbieb, tagħtini gost u permezz tagħha nagħti gost lil ħaddieħor.

**Marta: Grazi tal-kummenti tiegħek.**

---

---

---

---

---

---

**Is-Semantika**

(10 marki)

Ċi. Agħti t-tifsira ta' dan il-kliem f'dan il-kuntest.

**Eż.** Siehbi tal-klassi xtara **pappagall**. Nesa li hu **pappagall** għax ma jista' jisma' xejn.

**Wieħed li jirrepeti dak li jisma'.**

1. Il-**ħadd** filgħaxija ma kien hawn **ħadd** id-dar.
2. Il-**bajjad bajjad** il-ħitan kollha tad-dar tan-nanniet.
3. It-**tifel** tal-ġara, minkejja li kiber, jaġixxi qisu **tifel**.
4. "**ħares**, tersqux 'l hemm għax jidher il-**ħares**."
5. Kemm hawn **avukati** f'Malta? Ħija **avukat** iktar minnhom.

Ċii. Ikteb il-qasam li jorbot it-tifsira ta' dan il-kliem.

(5 marki)

**Eż.** fjura, ħamrija, siġra, bidwi, ġebbla - **in-natura**

1. inginier, għalliema, zija, tifel, mara - \_\_\_\_\_
2. mejda, dgħajsa, ġebbla, basket, ktieb - \_\_\_\_\_
3. vapur, karozza, mutur, ajruplan, rota - \_\_\_\_\_
4. idroġenu, karbonju, sodju, potassju, kalċju - \_\_\_\_\_
5. kanun, suldat, uniformi, armata, gwerra - \_\_\_\_\_

**II-Kriterji tal-Assessjar:**

<b>LIVELL 1 (30%)</b>	<b>LIVELL 2 (30%)</b>	<b>LIVELL 3 (40%)</b>
10.1a Nidentifika aspetti morfologġiċi tal-Malti f' silta.	10.2a Ninterpreta aspetti morfologġiċi tal-Malti f' silta.	10.3a Inħaddem aspetti morfologġiċi tal-Malti f' silta.
10.1b Insawwar strutturi sintattiċi sempliċi.	10.2b Ngħaqqad strutturi sintattiċi sempliċi biex nagħmilhom komposti.	10.3b Nuża varjetà ta' strutturi sintattiċi kumplessi.
10.1ċ Nidentifika aspetti semantiċi f' silta.	10.2ċ Infisser aspetti semantiċi f' silta.	10.3ċ Inħaddem aspetti semantiċi f' kitba.